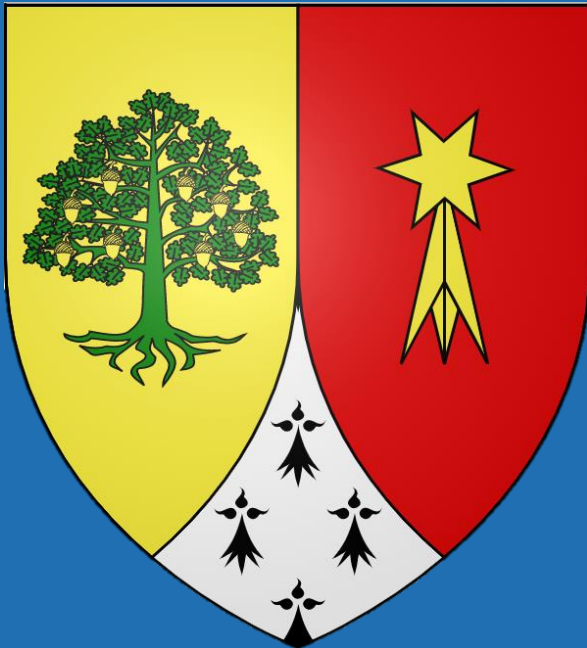


COMMUNE DE CONCORET

ELABORATION DU PLU



Compte-rendu de la résidence urbaine

Du 04.04 au 06.04.2022

SOMMAIRE

I.	Bilan des rencontres	p.3
II.	Détail des échanges	p.6
III.	Les étapes à venir	p.47
IV.	Annexes	p.49



BILAN DES RENCONTRES

3 JOURS DE RÉSIDENCE



- Les personnes rencontrées

Lundi 04.04	
Ecole Saint-Laurent	Une 20 ^{ème} d'enfants
Acteurs économiques	8 personnes
Laurence Biennassis	Référente cadre de vie
Mardi 05.04	
École du Taureau Bleu	Une 15 ^{ème} d'enfants
Yannick Bourien	Référent agriculture
Jean-François Bato	Référent agriculture
Yann Madore : Les ateliers reliés	Référent économie
CPIE	3 personnes
Soirée-débat ouverte à tous	Presque 40 personnes
Mercredi 06.04	
Sébastien Picard : Picard électricité	Référent économie
Résidents des habitats légers	Une 10 ^{ème} d'habitants
Une 100^{ème} de personnes rencontrées	

5 Rencontres thématiques	Environ 55 personnes
5 Rencontres individuelles	5 personnes
1 Rencontre collective	Presque 40 personnes

- Bilan des rencontres

Les personnes rencontrées	Le bilan des échanges
Les rencontres individuelles	Échanges sur leur sujet de référence et les sujets connexes. Prise de connaissance des potentiels porteurs de projet.
Les écoles	Ce que les élèves aiment/aiment mais .../n'aiment pas Ce qu'ils aimeraient pour le bourg de Concoret
Les acteurs économiques (dont agriculteurs)	Leurs opportunités et contraintes, les différentes formes d'agricultures, les réseaux de distribution, ...
Le CPIE	Le fonctionnement du CPIE, son intégration au territoire communal, ses interactions avec l'environnement local, ... Les études et projets en cours
Les résidents des habitats légers	Visite du site à proximité de la ferme-école. Aménagement du site, réseaux, variété des constructions, des activités attenantes, ...
La soirée-débat ouverte à tous	Une grande variété d'acteurs et habitants du territoire ont participé, permettant à certains de se rencontrer. Chaque table a échangé en groupe autour de 2 thématiques du PLU.



DÉTAIL DES ÉCHANGES

LES THÉMATIQUES DU PLU

Les thématiques sont abordées via des rencontres thématiques, des référents rencontrés individuellement et la soirée-débat. Les thématiques du PLU sont liées et transversales. Elles ont donc été abordées par des acteurs variés, tout au long des 3 jours de résidence.

Le CR suivant vise donc à rendre compte de :

- La diversité des points de vue,
- La qualité des échanges.

MOBILITÉ



■ Mobilité – Soirée-débat

Quel parcours réalisez-vous sur une journée de travail (dépose des enfants, courses, sortie, ...)?
Avec quel moyen de transport ?

Participant 1 : Départ --- (voiture/vélo) → Ecole(A/R) --- (voiture) → Travail --- (voiture) → Ecole --- (voiture) → courses --- (voiture) → maison

Participant 2 : Départ --- (voiture) → Travail --- (voiture) → Retour

Participant 3 : Départ --- (voiture) → Travail --- (voiture/vélo) → Courses --- (marche) → Promenade

Participant 4 : Départ --- (voiture) → Travail --- (voiture) → Retour

Participant 5 : Départ --- (marche) → Dépose des enfants --- (marche) → retour maison --- (voiture) → Travail --- (voiture) → retour maison --- (marche) → Sortie des enfants

■ Mobilité – Soirée-débat

Selon vous, quels sont les réseaux de transport disponibles (ligne de transports en commun, arrêts, aire de covoiturage, itinéraires de liaisons douces, de randonnées, ...) ?

- 2 arrêts de bus:
 - Dans le bourg direction Mauron
 - La Lorette
- Transports scolaires (x2)
- Transports à la demande/taxis du réseau RIV (Ploërmel Communauté) vers Mauron et Ploërmel (x3)

- Aucun aménagement pour la pratique du vélo, circulation dangereuse sur la plupart des axes
- Itinéraire vélo au départ du Tertre

- Plusieurs chemins de randonnées :
 - GR depuis le Chêne à Guillotin

D'autres remarques liées à la mobilité ? Les points noirs identifiés

- Les routes sont dangereuses et pas adaptées pour la pratique du vélo, notamment sur l'axe Concoret-Mauron et l'axe bourg-La Lorette
- Pas de trottoirs dans le bourg (dangereux pour se rendre à l'épicerie par exemple)
- Trop de camions dans le bourg
- Le carrefour du bourg (entre l'épicerie et l'école) est dangereux

■ Mobilité – Rencontres individuelles et thématiques

Déplacements dans la commune

- Dépendance à la voiture (x2)
- Les PL montent sur les trottoirs et roulent vite. Dans le bourg et route de la bouverais
- Concoret est un territoire très enclavé.
- De l'épicerie à l'église, il n'y a rien pour le piéton
- Il est dangereux de traverser dans la courbe, devant la Mairie
- Rue des hautes roches : moins dangereux car moins de circulation.
- Danger aussi en allant vers l'étang et le lavoir (rue le cunff) : les véhiculent roulent à 80 km/h. Un cheminement doux pourrait être aménagé.
- Promenade le long de l'étang : parcours art et environnement.
- Des passages possibles via le camping lorsqu'il est ouvert : des porosités à envisager tout au long de l'année

Déplacements vers l'extérieur

- Pas d'alternative à la voiture jusqu'à Paimpont puis bus vers Rennes.
- Le RIV ne passe pas assez
- La gare la plus proche est à Montauban.
- Manque de liaison vers les communes environnantes.
- Réseau RIV important
- Il faut plus de liaison vélo
- Il existe un arrêt de co-voiturage (informel) devant la salle des fêtes
- La liaison Moron – la morinière est un axe important à désenclaver

■ Mobilité – Rencontres individuelles et thématiques

Stationnement

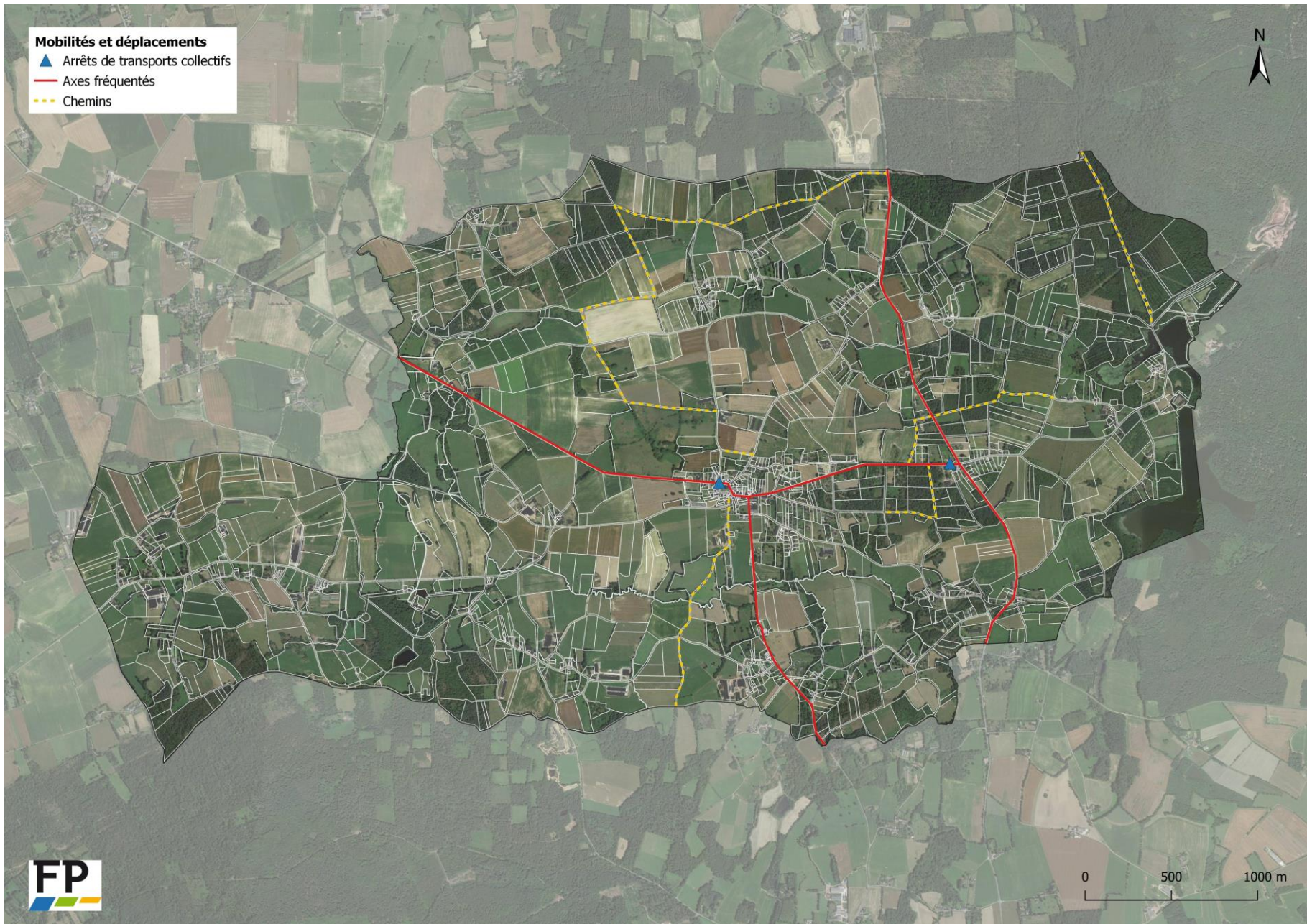
- Le CPIE cumule 17 véhicules : remplissent les parkings. Les salariés du CPIE se garent directement devant le bâtiment par manque de cheminements piétons
- Les cars se garent sur le bord de la route, ce qui est dangereux, par manque d'indication vers l'emplacement de car devant Eon de l'Etoile

Cheminements doux dans la commune

- Une randonnée rejoint le GR pays (rue de la rioterie) (x2)
- « Avoir plus de chemins à pied et à vélos parce que les parents ont peur de nous laisser sortir. Donc il faudrait des chemins entre les maisons sans véhicule à essence. »
- Créer une voie verte parce qu'il n'y a pas d'endroit où se promener dans le bourg
- Les chemins sont nombreux sur la commune
- Déplacements doux : destination touristique (trop?)

Cheminements doux vers l'extérieur

- Manque d'accès vélo
- Il manque des liaisons avec les communes environnantes (Paimpont), et vers Rennes (x2)
- Il existe une voie verte de Questembert à Gaël (ancienne voie ferrée de Mauron à Gaël) : possibilité de passer par Concoret ? Axe Concoret-Mauron : dangereux. Attention si aménagement : ZH à préserver sur le bord de la route et une partie en Ille-et-Vilaine





ÉCONOMIE ET AGRICULTURE



■ Economie et agriculture – Soirée-débat

Selon vous, quels modes de consommation locale sont disponibles ?

Points de vente	Activités artisanales
<ul style="list-style-type: none"> • Epicerie, traiteur dans le bourg (x2) • Maison d'Ernestine • Dépôt de pain à l'épicerie • Livraison de pain à domicile le mercredi (Le Car à Vrac) et le jeudi • MHB (légumes, miel) au Haligan (x2) • Le GAEC du Vieux Four (bœuf) au Vaubossard (x2) • La Galette enchantée à la Dorbelais • Jardins partagés + dépôt de pain (ASPARI) • Commerces itinérants: <ul style="list-style-type: none"> • Le Car à Vrac (épicerie solidaire) (x3) • Gino Pizza • Pas d'AMAP • En cours de création: jardin d'été avec vente de fruits, sirops, confitures, ... 	<ul style="list-style-type: none"> • Electricien : Picard électricité • Menuisiers, charpentiers, luthiers : SCOP Ateliers reliés • Plombier-chauffagiste • Bar-restaurant • Coiffeur : Coiff & chic • Cabinet infirmier • Galette enchantée • Savonnerie • Environ 80 gîtes / 170 lits • Le château de Comper • Le Camping Val aux fées • Entreprise Buchet à la Loriette : ancienne entreprise de maçonnerie, aujourd'hui du stockage • Pas de ZAE : certaines entreprises ont quitté le territoire à la suite du passage de la compétence à l'échelle communautaire afin de s'installer en ZAE, principalement à Mauron. Il y a depuis des cellules économiques vacantes à Concoret.

D'autres remarques liées à l'économie et à l'agriculture ?

- Il manque une épicerie avec produits locaux bio

■ Economie et agriculture – Soirée-débat

D'autres remarques liées à l'économie et à l'agriculture ?

- Il manque une épicerie avec produits locaux bio
- Manque d'entreprises
- De nombreux auto-entrepreneurs : environ 40 à Concoret

■ Economie – Rencontres individuelles et thématiques

Économie

- Beaucoup d'industrie dans un rayon de 10km (ex. : Miss Buffet) ; agro-alimentaire dans un rayon de 15-20km
- Château de Comper : attire du monde qui s'oriente plutôt vers Paimpont pour l'hôtellerie-restauration.
- Il faudrait revoir l'offre de restauration en centre-bourg.
- Camping, « il y a un coup à jouer » : le mettre en gestion pour en assurer la gestion et l'animation. Aujourd'hui gestion en régie. Diversifier l'offre du camping : rechercher un porteur de projet.
- Points clos : ancien terrain d'aviation
- Si volonté de créer un atelier bois (ou autre atelier), est-il possible de le faire attenant à la résidence ?
- Hangars hagards : cidre, jus de pommes, brasserie, forgerons, construction, ... Stages et chantiers participatifs
- Association Arbre à pierre rouge : four associatif + activités culturelles
- Concoret polarise de nombreux acteurs et activités
- De nombreux travailleurs indépendants et associations : Concoret est un pôle pour les travailleurs indépendants seuls.
- Scierie en développement à La Cantine (à côté de la Lorette). Une couturière dans le bourg avec son atelier-boutique : des activités économiques « mélangées » aux habitations
- Métal, terre, poterie, ... : ne trouvent pas où s'installer

■ Agriculture – Rencontres individuelles et thématiques

Agriculture

Souveraineté alimentaire

- Produire à Concoret pour Concoret.

Exploitations agricoles et agriculteurs

- Entre 10 et 15 exploitations agricoles pour une quarantaine d'agriculteurs identifiés par les participants sur le territoire communale.
- ¼ partent à la retraite dans moins de 5 ans.
- Les terres agricoles font l'objet d'une forte pression foncière. Les terres des exploitants partant en retraite seront probablement reprises.
- Réseau de distribution sur la commune : vente directe + épicerie
- PAC : inventaire des haies et arbres remarquables
- Les terrains de compensation du SMICTOM seront pour les agriculteurs en cas d'expropriation pour extension

Evolution de l'activité agricole

- L'activité agricole concoretoise est de plus en plus tournée vers la culture, moins contraignante que l'élevage (coût, astreinte, ...)
- 2 systèmes agricoles :
 - Intensif
 - Alternatif
- Mettre un cadre
- Pouvoir diversifier l'activité agricole : centre de formation, crêperie, production de sirops, boutique en vente directe, ...
- Beaucoup de projets en agriculture biologique, peu de projets viables qui tiennent la route
- Certains ont de beaux projets, mais tous ne payent pas les taxes





LOGEMENT ET HABITAT



■ Logement et habitat – Soirée-débat

Quels ont été vos parcours résidentiels ? Sur quelles communes ? Quelles ont été vos contraintes (emploi, budget, attache familiale, ...) ?

Participant 1 : Petit locatif urbain (étudiant) / Colocation à la campagne / Achat et rénovation avec des amis à Concoret / Achat et rénovation en famille à Concoret

Participant 2 : Appartement locatif urbain (étudiante) / Achat de maison à la campagne (en couple) / Maison en location à la campagne (au chômage) / Appartement urbain (divorce) / Maison en location à Concoret

Participant 3 : Location et colocation à Rennes (étudiant) / Colocation en IDF (salarié) / Location petite maison à Plélan-le-Grand / Colocation à Concoret / Propriétaire d'une maison à Concoret

Participant 4 : Locatif urbain (étudiante) / Locatif (salariée) / Logement de fonction à Concoret / Locatif urbain (en couple) / Propriétaire d'une maison à Concoret (en couple)

Participant 5 : Chambre de bonne à Paris / Cohabitation à Beignon / Locatif à Saint-Péran / Cohabitation à Concoret / Locatif à Mauron / Locatif avec enfants à Concoret / Accession à Concoret

Participant 6 : Location en appartement (Rhône-Alpes) / Maison de lotissement (Montfort-sur-Meu) / Habitat Ecolieu (Concoret)

Participant 7 : Location appartement (Rennes) / Location maison (Paimpont) / Achat maison (Saint-Péran) / Location appartement suite à séparation (Plélan-le-Grand) / Installation agricole (Concoret)

Participant 8 : Itinérance entre les régions Bretagne et Centre / Habitat léger sur Concoret / Location dans le bourg de Concoret car emploi au CPIE

Participant 9 : Nomade allemande en France: domiciliation administrative à Concoret et achat d'un terrain en cours à Concoret

Participant 10: Locataire à Mauron / Propriétaire à Concoret (proximité avec la nature + famille à Concoret)

Participant 11 : Location à Mauron / Propriété à Concoret (situation = travail à Rennes puis Ploërmel / origine = Concoret)

■ Logement et habitat – Soirée-débat

Quels sont, selon vous, les typologies de logements **les plus disponibles** sur le territoire (accession/location, surface, neuf/ancien, localisation, terrain, ...) ?

- L'accession à la propriété sur du terrain constructible
- Les terrains dans le bourg

Quels sont, selon vous, les typologies de logements **les moins disponibles** sur le territoire (accession/location, surface, neuf/ancien, localisation, terrain, ...) ?

- Très peu de disponibilité à Concoret de manière générale (x2) → les enfants ne veulent pas rester à Concoret
- Tous types de location/colocation (x2)
 - Manque d'appartements
 - Manque de maisons en location/colocation
 - Logements sociaux / HLM
- L'accession à la propriété sur de l'ancien (x2)

Selon vous, y a-t-il des logements vacants sur la commune ? Des villages/hameaux laissés vacants ?

- Pas ou peu de logement vacant, mais présence de bâtiments en ruine et/ou à l'abandon
- Des résidences secondaires
- L'ancienne maison de retraite fermée

D'autres remarques liées au parcours résidentiel, au logement et à l'habitat ?

- Evoquer la possibilité d'établir des seuils : Maximum pour le nombre de résidences secondaires, Minimum pour les logements sociaux à prix abordables

■ Logement et habitat – Rencontres individuelles et thématiques

Les logements HLM

- Pourquoi l'office HLM a vendu les logements qui étaient en location ?

Les logements municipaux

- La commune a aménagé et est propriétaire du logement au-dessus de l'épicerie. Serait-il possible d'en faire d'autres ?

L'offre de logements

- Accueillir une nouvelle population pour faire vivre les communes, écoles, garderie, cantine
- Jeunes partis aux études entre 16 et 25 ans, puis reviennent : il n'y a plus de disponibilité pour eux. Leur prévoir une offre de logement
- Il y a des locaux vacants mais pas de logements
- 80 gîtes / 170 lits pour les locations saisonnières. Il faut se questionner sur la place de la location saisonnière sur le territoire. Etablir un seuil ?
- EHPA : emprise foncière propriété communale
- Préserver la qualité du bâti
- Seules quelques maisons avec beaucoup de travaux ne trouvent pas preneur

Le coût du logement

- 25/30 000€ pour des terrains de 800m²
- 150 000€ pour les petites maisons, contre 50 000€ il y a 7/8 ans

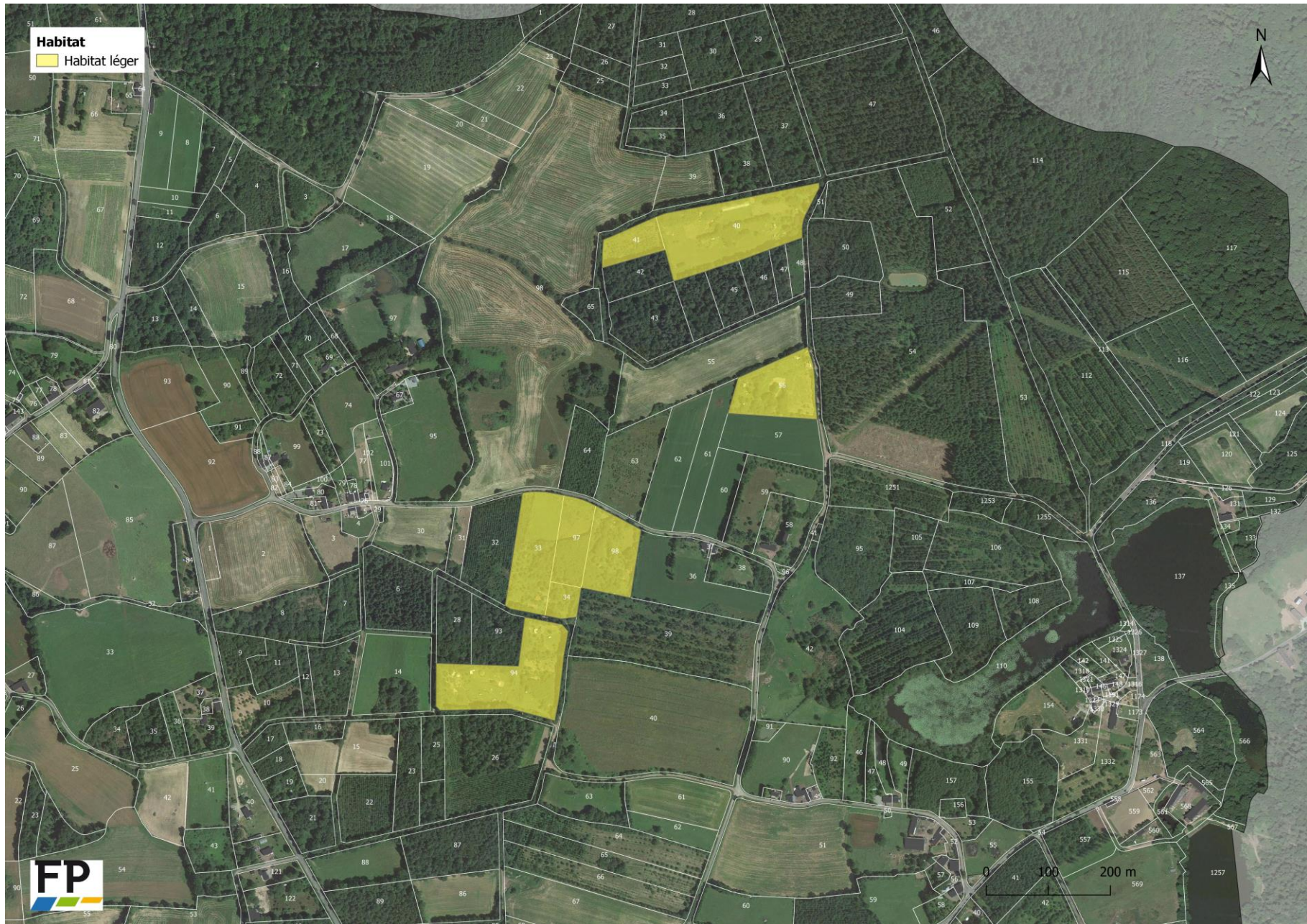
■ Logement et habitat – Rencontres individuelles et thématiques

Les habitats légers

- Les habitants des habitats légers rencontrés sont propriétaires d'environ 12ha de terrains agricoles et/ou naturels au Nord-Est de la commune.
- Une 15^{ème} d'adultes et 5-6 enfants y vivent.
- Différentes activités sont pratiquées sur le site : habitat, production, formation (auto construction), accueil de courte durée, ...
- Bousolnézau / Nature et progrès : des labels avec des critères de production des logements et une échelle d'évaluation.
- Les formes d'habitats légers sont variées : caravanes sur les terrains, mobil-home, kerterre, cabanes, ...
- Pose des questions d'image, d'esthétique
- Parfois disgracieux
- Sentiment d'injustice et d'impunité : pas les mêmes règles
- 2 poids, 2 mesures
- Correspond à une idéologie
- Motivation sociale et/ou environnementale et/ou financière
- À la Jeannette, Vaubossard, Halligan, ...
- Les familles historiques vont plutôt à l'école privée, les enfants de familles alternatives plutôt à l'école publique
- Habitats légers : colocations, ferme-école, lotissements entiers, cabanes, mobil-home, ...
- Réseau RELIER sur l'habitat léger : livre Regards croisés







SERVICES AUX HABITANTS



■ Services aux habitants – Soirée-débat

Selon vous, quels sont les équipements (sportifs, de loisirs, culturels, ...), services et commerces disponibles ?

Équipements	Services	Commerces
<ul style="list-style-type: none"> • Stade (x2) • Terrain de tennis (x2) • Terrain multisports (x2) • Terrain de motocross • Aire de jeux • Salle Eon de l'Etoile (salle des fêtes) (x2) • Camping et terrain de pétanque (x2) • Château de Comper + Petite maison des légendes (x2) • Chêne à Guillotin • Le Lavoir (parcours d'art) 	<ul style="list-style-type: none"> • Mairie / Poste • 1 EHPA (x2) • CPIE (x2) • Infirmière • 2 écoles (privée et publique) (x2) • 1 cantine municipale + garderie • Maison des associations • Amicale Laïque • Bibliothèque municipale 	<ul style="list-style-type: none"> • Epicerie – Traiteur (x2) • Coiffeur (x2) • 2 Bars (x2) • Savonnerie à La Lorette • Maison d'Ernestine • Gino Pizza (itinérant) • Car à Vrac (itinérant) • La Galette Enchantée à La Dorbelais • Rumex (vente de légumes) • MHB (vente de légumes et miel) au Haligan du Bas • GAEC du Vieux Four (viande bovine)

■ Services aux habitants – Rencontres individuelles et thématiques

Commerces de proximité

- Manque des points de restauration de proximité
- Concoret est entre Comper et Tréhorenteuc : plusieurs points de restauration. Faire s'arrêter les touristes
- Chez Maxime : plus que l'enseigne/fermé
- Bar : le propriétaire a 63 ans, il faudrait que ça reste par la suite
- Avant : station essence, 2 boucheries, 3 épicerie, des bistrot, ...

L'épicerie/coiffure

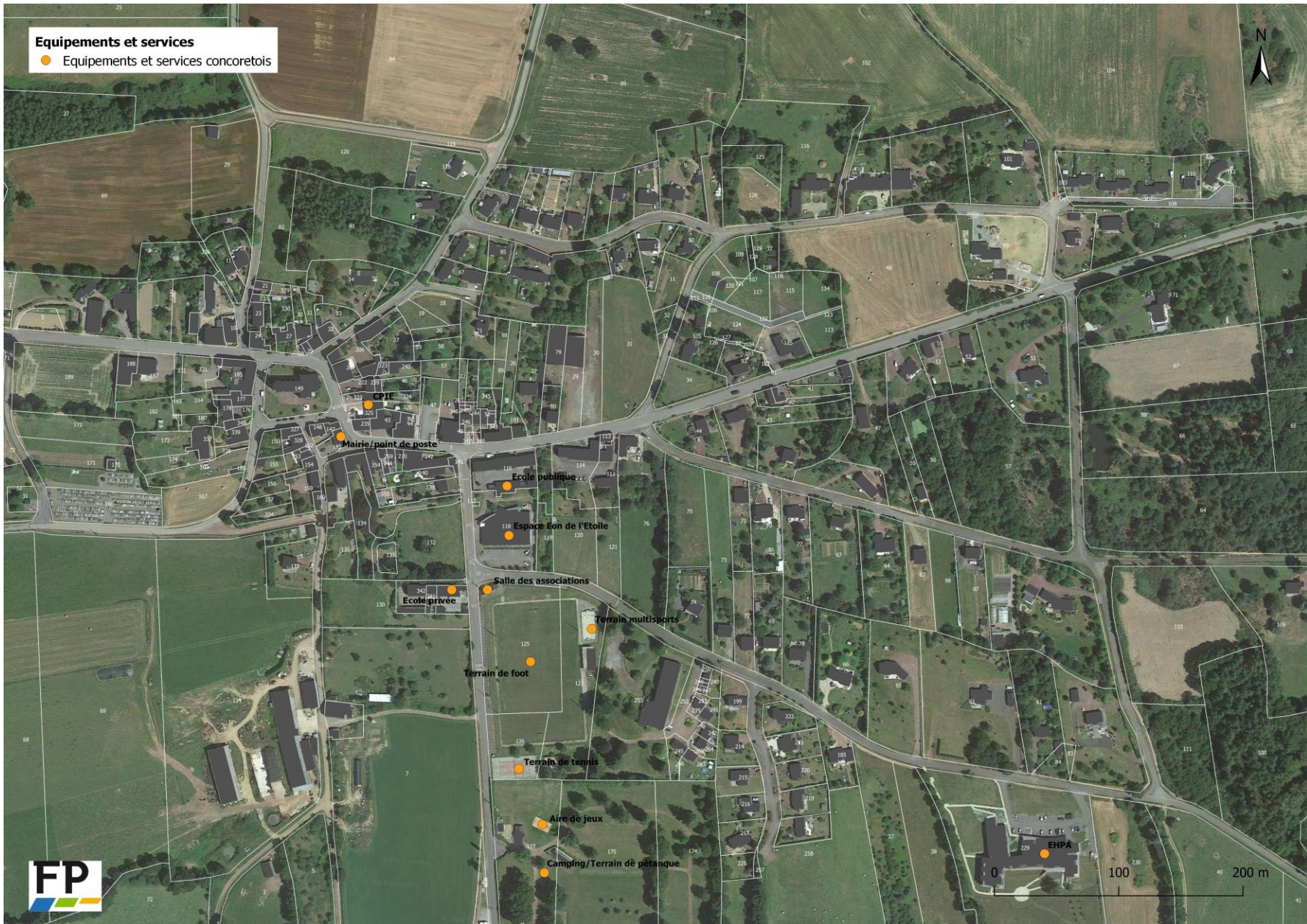
- Le bâtiment épicerie/coiffure est propriété communale
- Epicerie : rachetée par la Mairie
- Couple installé comme traiteur derrière l'épicerie

Équipements

- Manque d'un espace d'activités sportive en intérieur, à l'abri de la pluie et d'un espace de rencontre pour les jeunes. Avoir une salle plus polyvalente que la salle Eon de l'Etoile.
- Avoir une vraie maison des associations. Il n'existe aujourd'hui pas de local pour accueillir les associations, pourtant nombreuses.
- Autour du terrain de foot : avoir un endroit pour que les enfants puissent se réunir : près de l'école, pour y aller seul, un endroit où il n'y a pas trop de voitures

Liens avec les communes alentours

- Pour les courses : Mauron, Saint-Meen, Ploërmel
- Mauron : aussi pour les activités sportives



■ Rencontres avec les élèves de Concoret : Equipements



Entretien et rénover les terrains de sports

Agrandir la cour de récréation

Créer un labyrinthe de maïs l'été

Ajouter des tribunes (x3)

Construire une piscine municipale (x2)

Ancien EHPA :

- Le remplacer par un skate-park (x2)
- Le remplacer par une salle de sport
- En faire une salle de concert / expositions
- En faire une piscine
- En faire un hôtel (x2)
- En faire un lieu d'accueil pour réfugiés (x2)
- En faire un lieu de rencontres avec salle de jeu, librairie, restaurant, ...

■ Services aux habitants – Soirée-débat

Listez et précisez : quels sont, selon vous, les atouts et contraintes des espaces publics concoretois ?

Atouts	Contraintes
Espaces publics centralisés/concentrés dans le bourg (x2) Terrains disponibles Commerces et services de base	Circulation piétonne dangereuse dans le bourg Emplacement de l'ancien foyer logement EHPA (x2) Manque une place centrale (un lieu de vie) Concoret = passage touristique mais pas assez d'arrêts dans le bourg → il manque par exemple une crêperie ou un parking pour camping-cars

- Rencontres avec les écoles de Concoret : Espaces publics



Route dangereuse

Ajouter des arbres
et plantes autour
de l'Eglise

Ajouter des arbres
et plantes autour
du cimetière

Stationnement
gênant parfois

Ajouter un potager

Paysage « à
nettoyer »

Ajouter des tables
(pique-nique)

Végétaliser le
centre-bourg

Supprimer le rond-
point

Ajouter des
trottoirs

Ajouter des arbres
fruitiers dans le
camping

■ Services aux habitants – Soirée-débat

Selon vous, quels sont les réseaux de socialisation concoretois (emploi, culture, loisirs, ...) ?

<ul style="list-style-type: none"> • Associations sportives et culturelles (x2) • Terrains de sports (x2) • Ecoles • Bar « Escalibor » • Maison d'Ernestine • Assemblées Galèzes • Théâtre 	<ul style="list-style-type: none"> • CPIE • Salle Eon de l'Etoile (x2) • Château de Comper • Hangars Hagard • Four à Pain • EHPA (x2) • Mairie / Poste 	<ul style="list-style-type: none"> • Fête locale / marché (1er mai) • Fêtes arthuriennes • Carnaval des enfants / Fête écoles • Marche gourmande (x2) • Tournoi de sports (foot, motocross) • Journée des peintres
-----------------------------------------------------------------------------------------------------------------------------------------------------------------------------------------------------------------------------------------------------------------	-----------------------------------------------------------------------------------------------------------------------------------------------------------------------------------------------------------------------------	--------------------------------------------------------------------------------------------------------------------------------------------------------------------------------------------------------------------------------------------------------------------------------

A quels réseaux de socialisation participez-vous ? Sur quelles communes ?

<ul style="list-style-type: none"> • Ecole privée (APEL) • Ecole publique • Football (Concoret, Paimpont) • Maison d'Ernestine • Bar • Journée des peintres 	<ul style="list-style-type: none"> • Four à pain • Association anciens combattants • Association solidarité réfugiés • Yoga à Mauron • CPIE (animations) • Epicerie 	<ul style="list-style-type: none"> • Chantier d'automne • Théâtre • Car à Vrac / Gina Pizza • Marchés de Paimpont / Plélan • Bibliothèque (Paimpont, Concoret)
-------------------------------------------------------------------------------------------------------------------------------------------------------------------------------------------------------------------------	---------------------------------------------------------------------------------------------------------------------------------------------------------------------------------------------------------------------------------	-------------------------------------------------------------------------------------------------------------------------------------------------------------------------------------------------------------------

D'autres remarques liées aux services aux habitants ?

<ul style="list-style-type: none"> • Manque une salle de sport • Manque un espace jeunes 	<ul style="list-style-type: none"> • Réseaux internet et téléphone trop faible • Plus de produits locaux à l'épicerie
------------------------------------------------------------------------------------------------------------------	-----------------------------------------------------------------------------------------------------------------------------------------------

■ Services aux habitants – Rencontres individuelles et thématiques

Communication

- Il y a régulièrement des coupures dans les hameaux et villages
- Quelques zones blanches
- Les habitants des villes sont habitués à certains services

Vivre-ensemble

- Les enfants trouvent qu'il n'y a pas beaucoup de choses à faire : des endroits où jouer, jouer à loup, des arbres.
- Il manque des endroits où se rencontrer, une place centrale
- Des fêtes sont organisées tout au long de l'année et rythment la vie concoretoise
- Camping : kermesse de fin d'année, jeux et pique-nique
- Il existe un réseau de socialisation relativement dense sur la commune : la maison d'Ernestine, les écoles, le CPIE, le camping, la mairie, le four à pain, ...
- Créer un grand NOUS
- Souligner les complémentarités
- Connaitre les gens
- Les gens vivent les uns à côté des autres
- Créer du lien
- Ne pas partir de rien mais vivre ensemble

HISTOIRE LOCALE ET PATRIMOINE



■ Histoire locale et patrimoine – Soirée-débat

Listez et localisez des éléments de patrimoine « ordinaire » ou de « petit patrimoine » (élément architectural, bâti ou paysager, muret, calvaire, fontaine, ...) :

- | | |
|----------------------------------------------------------------------------------------------------------------------------------------------------------------------------------------------------------------------------------------------------------------------------------------------------------------------------|--------------------------------------------------------------------------------------------------------------------------------------------------------------------------------------------------------------------------------------------|
| <ul style="list-style-type: none">• La chapelle St-Eloi à La Bouvrais (x2)• Le Lavoir (x2)• Le Four à Pain (x2)• Les calvaires et les croix (dans le bourg et le long des routes)• Le site du Point Clos (x2)• Le Château de Comper• L'église du bourg | <ul style="list-style-type: none">• Le château du Rox• Le Chêne à Guillotin• Le Chêne Chesnard• Les Trois Roches• L'allée couverte au Rocher• Des maisons du bourg (Abbé Mauny) |
|----------------------------------------------------------------------------------------------------------------------------------------------------------------------------------------------------------------------------------------------------------------------------------------------------------------------------|--------------------------------------------------------------------------------------------------------------------------------------------------------------------------------------------------------------------------------------------|

Et des éléments de patrimoine immatériel (conte, légende, recette, vêtement, ...) :

- Les Tuiles aux amandes
- Le Chêne à Guillotin (x2)
- Le Château de Comper et la légende arthurienne (x2)
- La Godinette (alcool)
- Ernestine Lorand (poèmes)
- Les Trois Roches

■ Histoire locale et patrimoine – Rencontres individuelles et thématiques

Histoire locale

- Les maisons portaient des noms : les chesnuts, la maison barbier, ... Cela évolue.
- Certaines familles sont enracinées dans le territoire communal
- Concoret est une terre d'accueil
- Certaines personnes achètent pour le côté bucolique mais ne veulent pas des désagréments
- Certains fonctionnent en communauté
- Culture orale importante

Patrimoine

- Les maisons sont en schiste rouge. Quelques façades en granit (dont l'épicerie). Celles qui donnent sur la rue, pour se distinguer (commerçants et bourgeois). Certains : que le contour des fenêtres et portes. Puis : crépis pour la modernité.
- On devrait conserver le schiste rouge y compris en rénovation
- L'église a été détruit pour un plus grande : église néogothique
- Des bornes en schiste pour indiquer le parcours mis en place par le CPIE
- Petit patrimoine rural bâti : voir les 3 circuits, assez complets

Histoire locale et patrimoine

★ Elements du patrimoine



CADRE NATUREL ET PAYSAGER



■ Cadre naturel et paysager – Soirée-débat

Selon vous, quels sont les secteurs où les espaces naturels et agricoles qui subissent le plus de pression (fréquentation, urbanisation) ?

Voir carte jointe

Selon vous, quels sont les secteurs et éléments agro-naturels actuellement peu préservés qui mériteraient de faire l'objet de mesures spécifiques de protection ?

- Fontaine et lavoir du Coty
- La Dorbelais
- Trébran
- Haligan du Bas
- La Pré à Chesnard

D'autres remarques liées au cadre naturel et au paysage ?

- Pas de construction illégale sur Concoret surtout quand il n'y a pas d'assainissement aux normes et d'étude des sols réalisée
- Redonner les terrains de compensations foncières SMICTOM à la commune pour des réserves foncières ou plantations d'arbres fruitiers par exemple

■ Cadre naturel et paysager – Rencontres individuelles et thématiques

Les attentes exprimées

- Mettre de la couleur parce que c'est tout vert : des arbres de couleur.
- Mettre un sol pleureur près de la rivière, les enfants s'y promènent, notamment avec le CPIE : voir comment la végétation et la vie reprend dans l'ancien étang
- Prés des chesnards : fléché en ZA sur la CC, plutôt une zone N, dont arbres et haies + point de vue

Les études menées par le CPIE

Biodiversité

- Automne-hiver : embauche de naturalistes, étudiants, structures (SMGBO, CRF, ...). Puis analyses à partir de début 2023.
- Valorisation des arbres remarquables, des haies et des éléments bocagers, forêts et milieux ouverts.
- Qualification des haies en cours par les étudiants. Par la suite, les naturalistes identifieront les habitats de différentes espèces.
- Le CPIE travaille avec les agriculteurs : observation de la biodiversité, sciences participatives (4-5 ont acceptés). Objectif : travailler sur un plan d'action

Trame noire

- Eclairage éteint à 22h en semaine, 23h le week-end.
- Sauf l'EHPA : allumé toute la nuit

Paysage

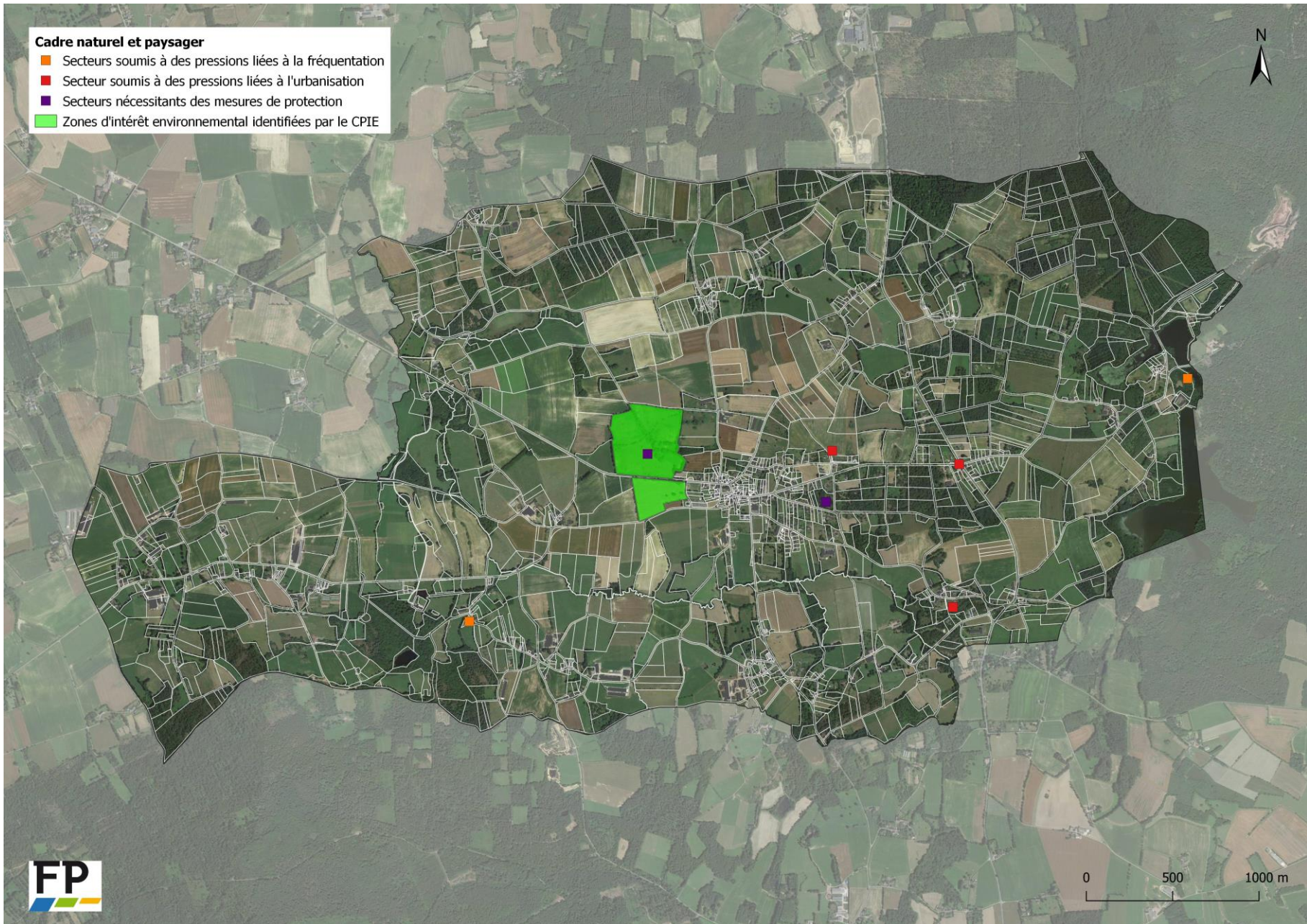
- Office français de biodiversité : MOOC TVB
- Outils pédagogiques, par exemple : sac à dos. Amener les habitants à être concernés par le paysage.

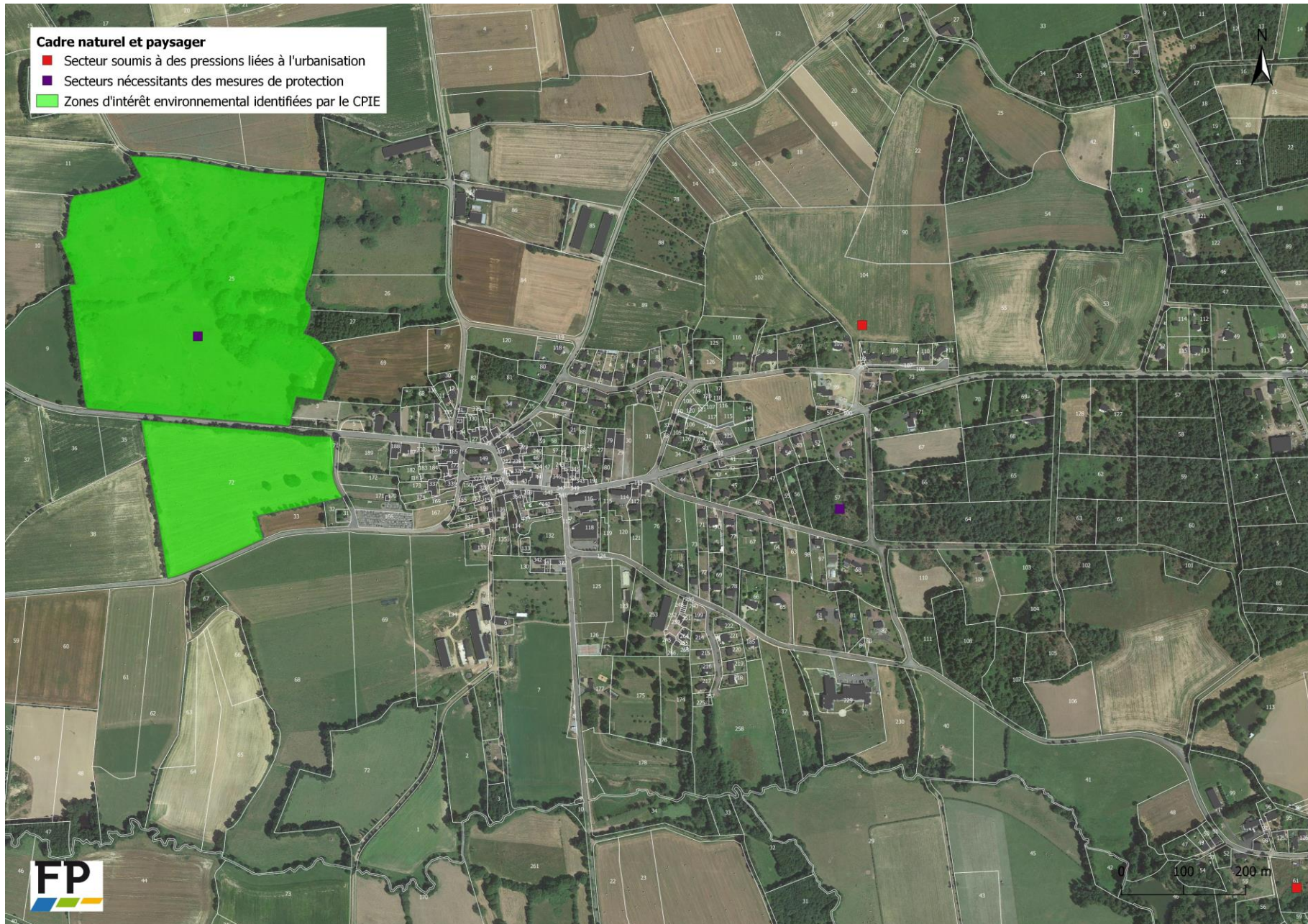
- Cadre naturel et paysager – Rencontres individuelles et thématiques

Les études menées par le CPIE (suite)

Forêts

- Forêt des poins clos : ancien terrain d'aviation. En gestion par l'ONF (Jonathan Barbier). La municipalité a un diagnostic du site
- Forêt de Comper : forêt privée probablement soumise à plan de gestion
- Problématique de fermeture des landes
- Parcelle 72 : prairie permanent que le CPIE envisage de diagnostiquer avant qu'elle ne soit rachetée (agriculteur bientôt à la retraite)







LES ÉTAPES À VENIR

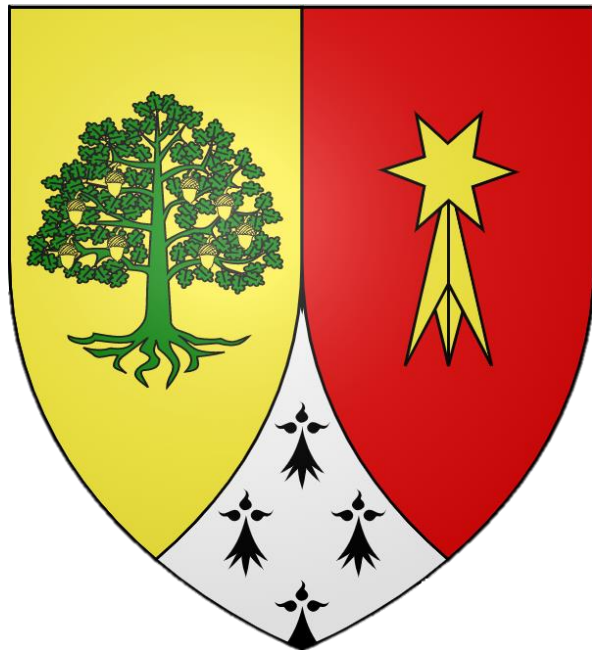
CALENDRIER PRÉVISIONNEL



- Prochaine résidence urbaine

En phase **Projet** d'aménagement et de développement durables (PADD) :

- **Du mercredi 14 au vendredi 16 septembre**





ANNEXES





ANNEXE 1 : LES PORTEURS DE PROJET IDENTIFIÉS

L'ancien bâtiment du Val

- Bâtiment de 750/800m²
- Récemment racheté, le nouveau propriétaire a un projet de stockage

Picard électricité

- Projet d'agrandissement supérieur à 50% de la surface bâtie actuelle

L'ancien foyer logement

- Pourquoi ne pas y implanter un projet économique : des cellules de bureau ? de télétravail ?

Les ateliers reliés

- | | |
|---------------------------------------------------------------------------------------------------------------------------------------------------------------------------------------------------------------------------------------------------------------------------------------------------------------------------------------------------------------------------------------------------------------------------------------------------------------------------------------------------------------------------------------------------------------------------------|-----------------------------------------------------------------------------------------------------------------------------------------------------------------------------------------------------------------------------------------------------------------------------------------------------------------------------------------------------------------------------------------------------------------------------------------------------------------------------------------------------------------------------------------------------------|
| <ul style="list-style-type: none">• Projet d'extension du bâtiment, notamment pour le stockage du bois• Bâtiment actuel : 400m²• Ont postulés au programme national de manufacture de proximité : pour le développement des tiers-lieux de production (artisanat et lien social). 2 ans d'aides, animateur technique. En attente de réponse• Aujourd'hui :<ul style="list-style-type: none">○ 3 associés○ 2 artisans et 1 informaticien permanents○ Des particuliers en location temporaire | <ul style="list-style-type: none">• Reçoivent des particuliers et louent leurs locaux• Luthiers : vendent au niveau national• Menuiserie : pour le CPIE, la Mairie, la Maison d'Ernestine + particuliers à et autour de Concoret• Coopérative artisanale : va devenir SCIC (en cours de validation)• Stagiaires :<ul style="list-style-type: none">• 1 mois en formation pro ou par pôle emploi• Particuliers à titre personnel• En tournage, lutherie, menuiserie, ... |
|---------------------------------------------------------------------------------------------------------------------------------------------------------------------------------------------------------------------------------------------------------------------------------------------------------------------------------------------------------------------------------------------------------------------------------------------------------------------------------------------------------------------------------------------------------------------------------|-----------------------------------------------------------------------------------------------------------------------------------------------------------------------------------------------------------------------------------------------------------------------------------------------------------------------------------------------------------------------------------------------------------------------------------------------------------------------------------------------------------------------------------------------------------|

■ Cadre naturel et paysager – Rencontres individuelles et thématiques

Le CPIE

- Association de plus de 33 ans. Label CPIE depuis 2002
- Organise des conférences, débats, ateliers : éducation à l'environnement et accompagnement des territoires vers un développement durable (mettre en synergie les compétences, agir ensemble)
- Problématiques :
 - Locaux vieillissants et exigus
 - 1 salarié au lancement, 12 aujourd'hui
 - 17 salariés : 12 équivalents temps plein
 - Projet de changement de locaux en réflexion depuis 15 ans
- 3 sites :
 - Locaux animation + bureaux
 - Hébergement : 56 lits
 - Restauration (Eon de l'Etoile) : cuisine séparée de celle des cantines. Soit 3 équipements de restauration collective : CPIE, écoles, EHPA. Réflexion en cours pour leur mutualisation (dont approvisionnement, ...). Le CPIE sert 10 000 repas à l'année.
- Engendre de la circulation dans le bourg, notamment à pied avec les enfants, dont routes dangereuses
- Le site d'hébergement donne directement sur la RD.
- Droit d'usage sur un terrain : jardin. Espace protégé, à l'écart de la circulation mais ouvert à la commune. Volonté de le conserver car au cœur de leurs activités : découverte, colos d'été, soirée barbecue, veillées, animation, jardin-nature, ouvert aux habitants (jardin au naturel, panneaux pédagogiques)
- Certaines animations du CPIE se font dans le bois.

■ Cadre naturel et paysager – Rencontres individuelles et thématiques

Le CPIE (suite)

Séjours

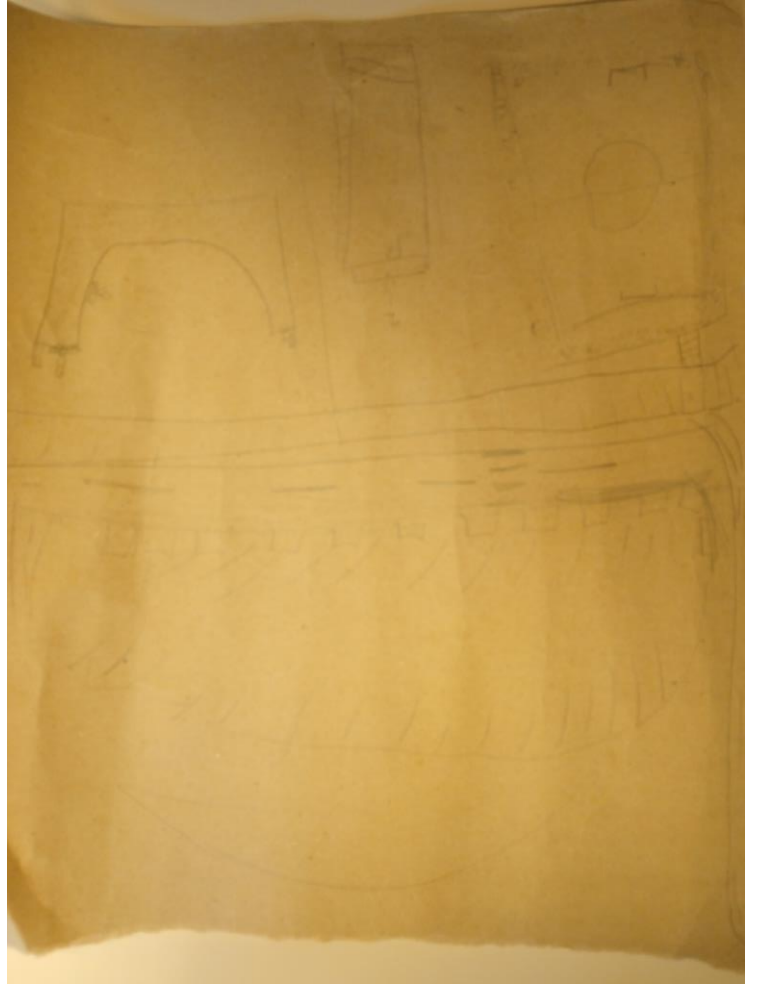
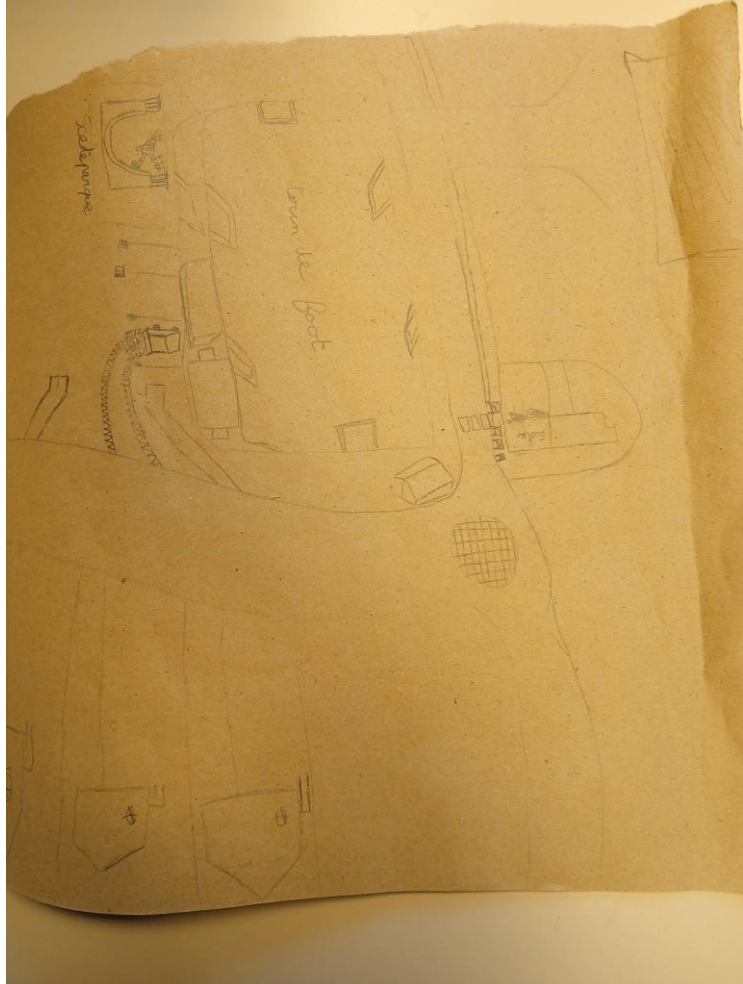
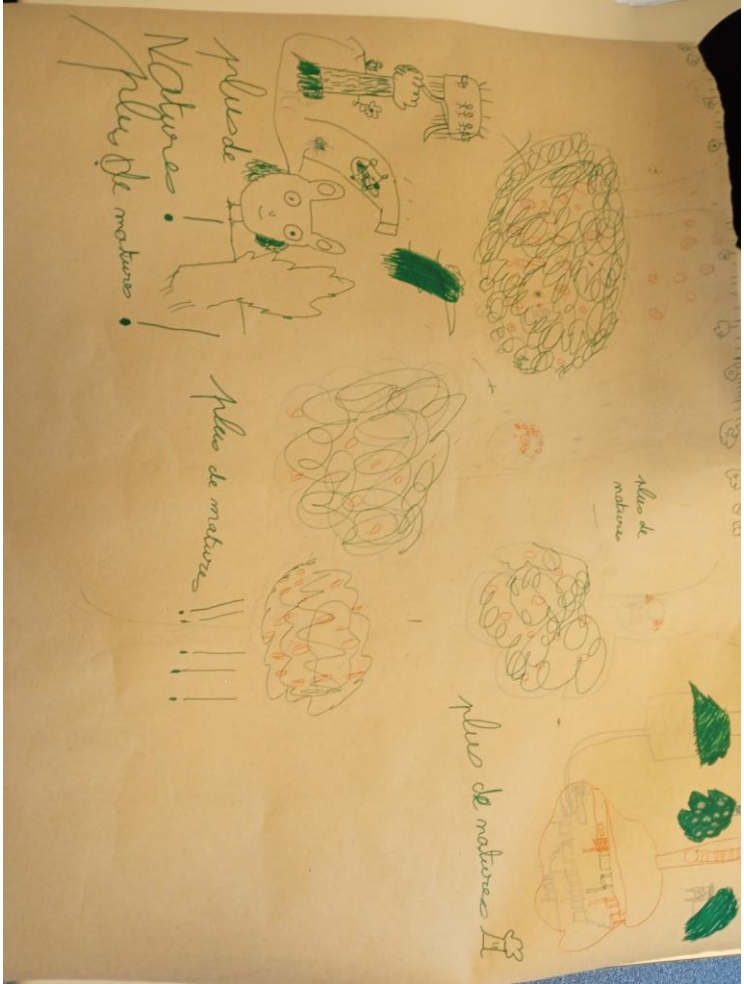
- Co-animation avec les services sociaux du secteur sur l'alimentation saine et la consommation de légumes frais (cultiver, préparer)
- Publics en insertion / jeunes pour mise en situation, découverte des métiers : animation, jardinage
- Durée des séjours :
 - Parfois à la journée
 - 4 à 5 jours
 - Colos : 5 nuits/6 jours

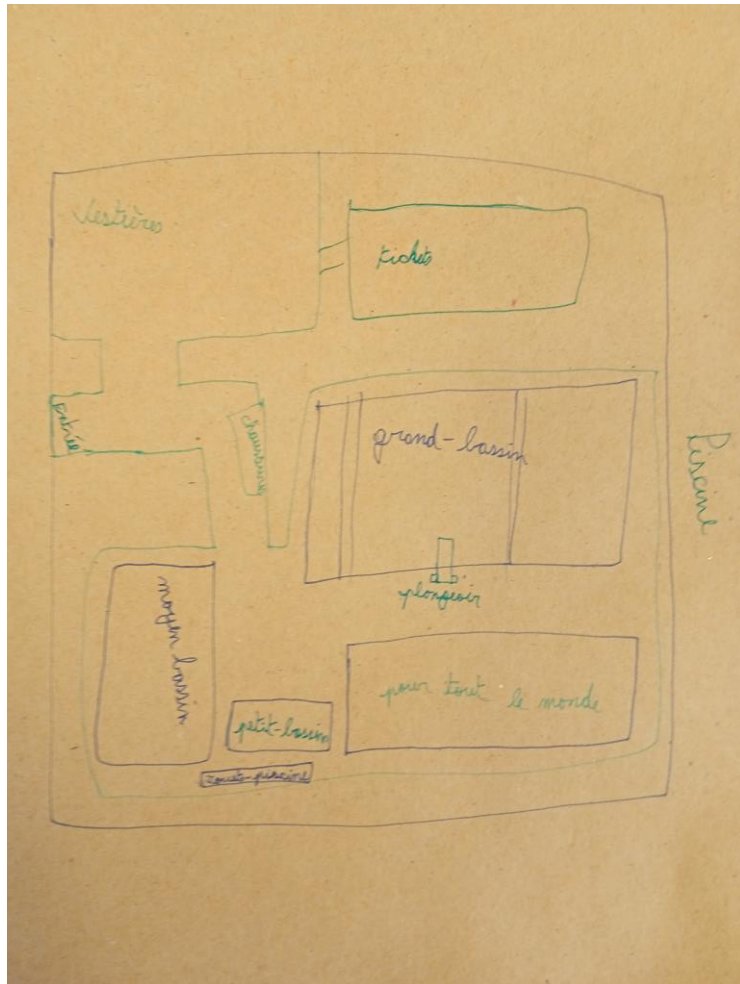
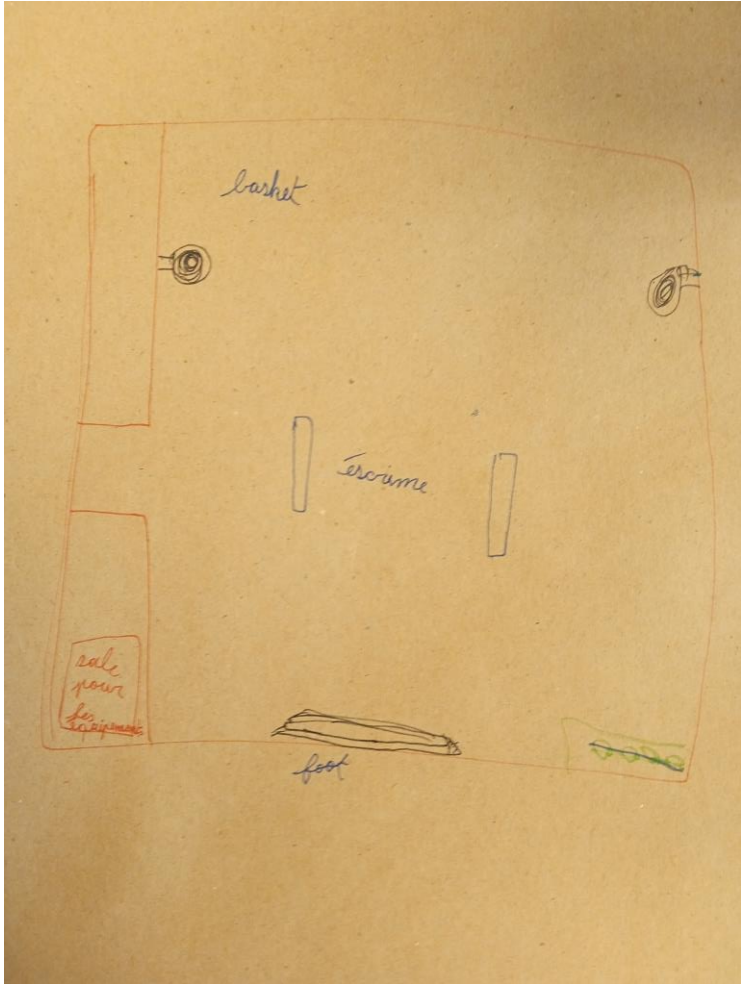
Valider auprès du Conseil Municipal

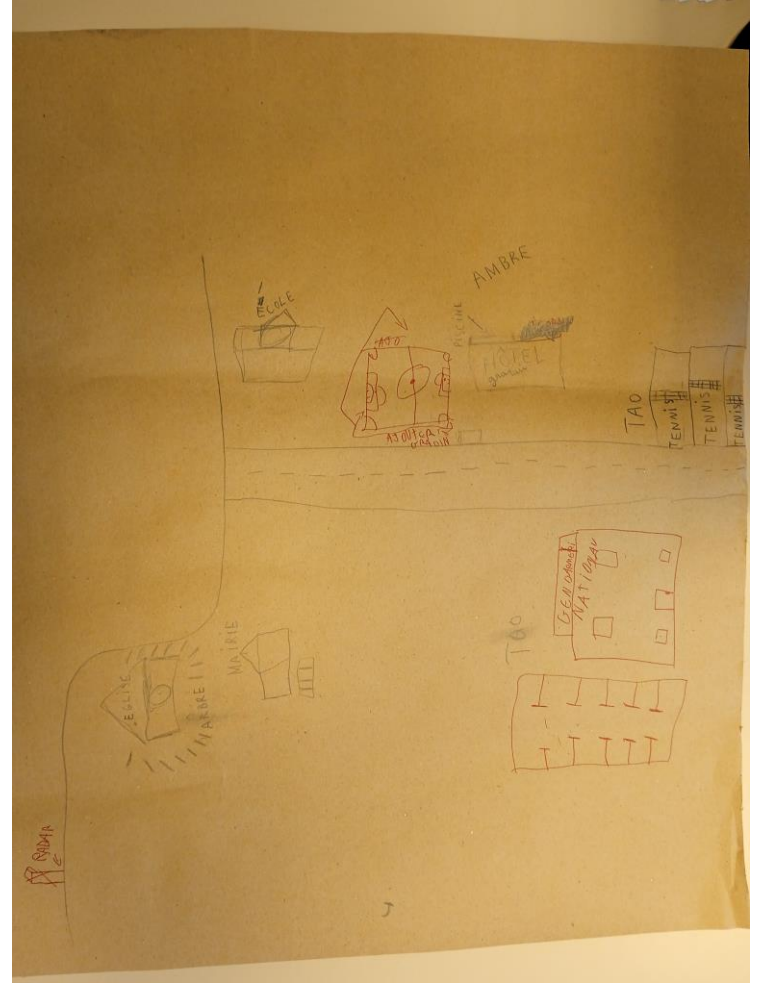
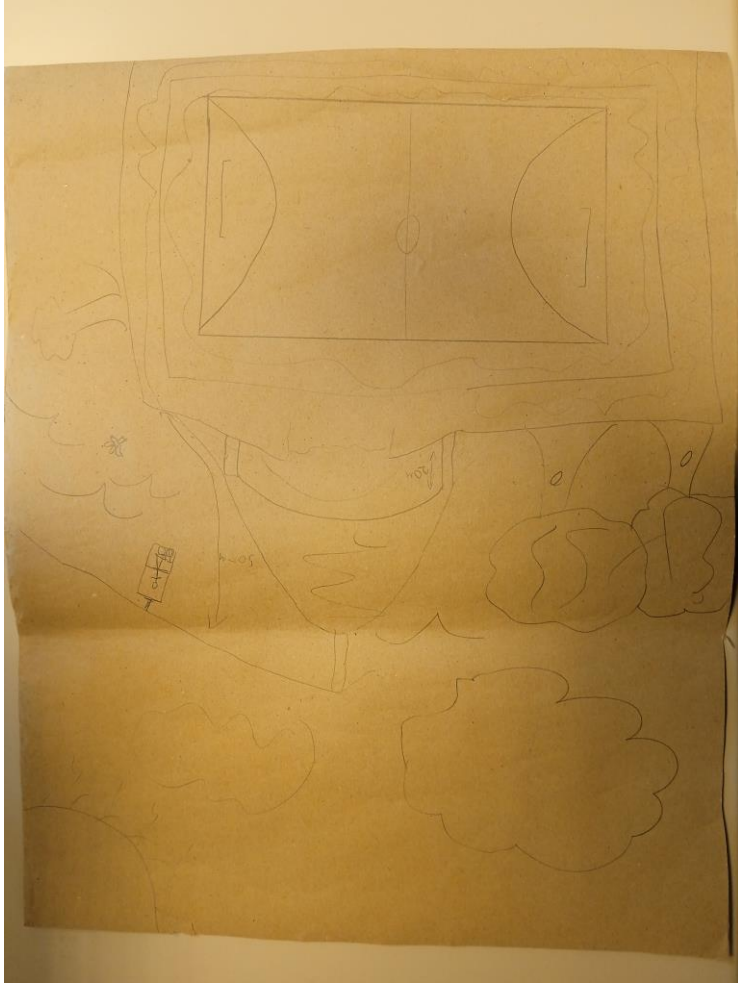
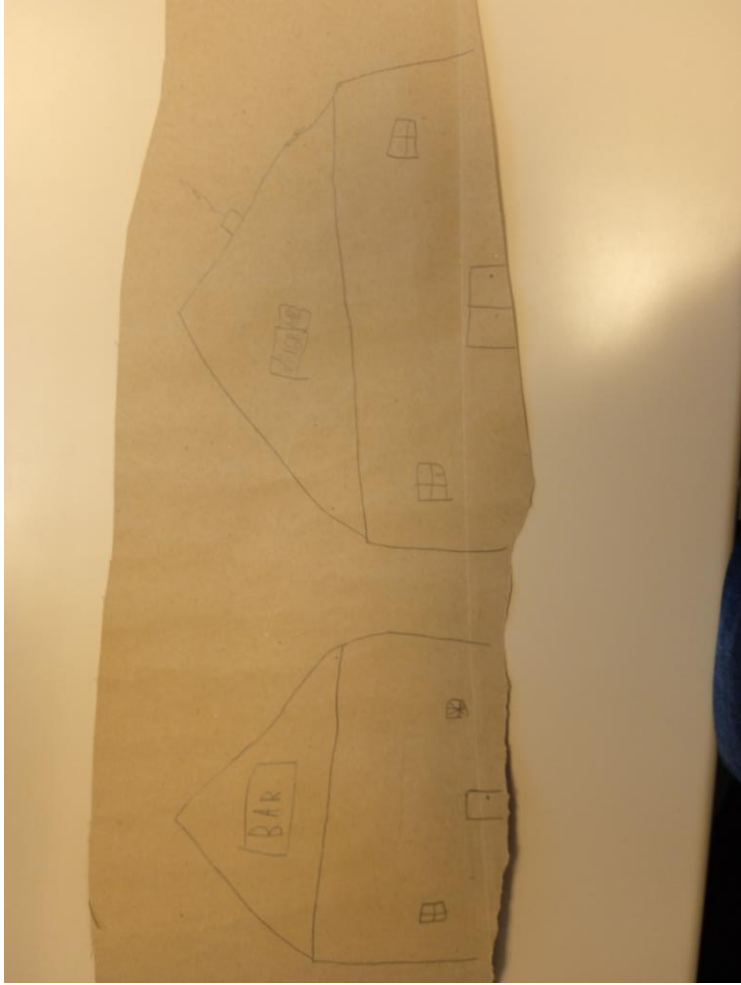
- Travailler avec le CPIE pour l'organisation de la balade, dans le cadre de l'élaboration du Cahier de recommandations architecturale et paysagère.

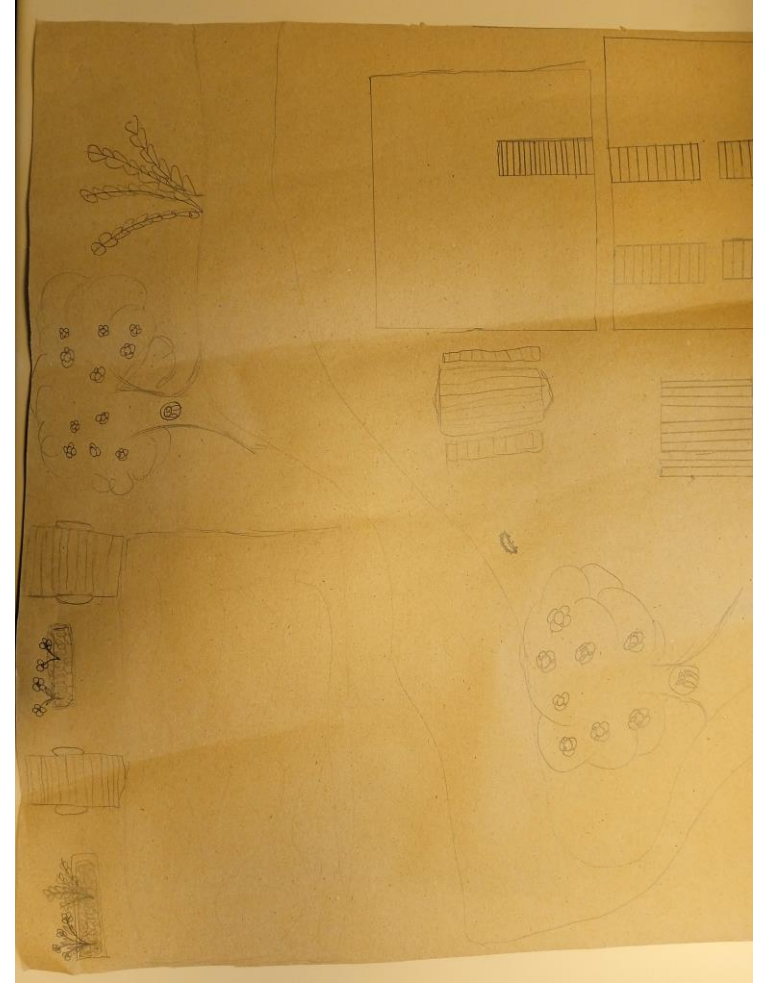
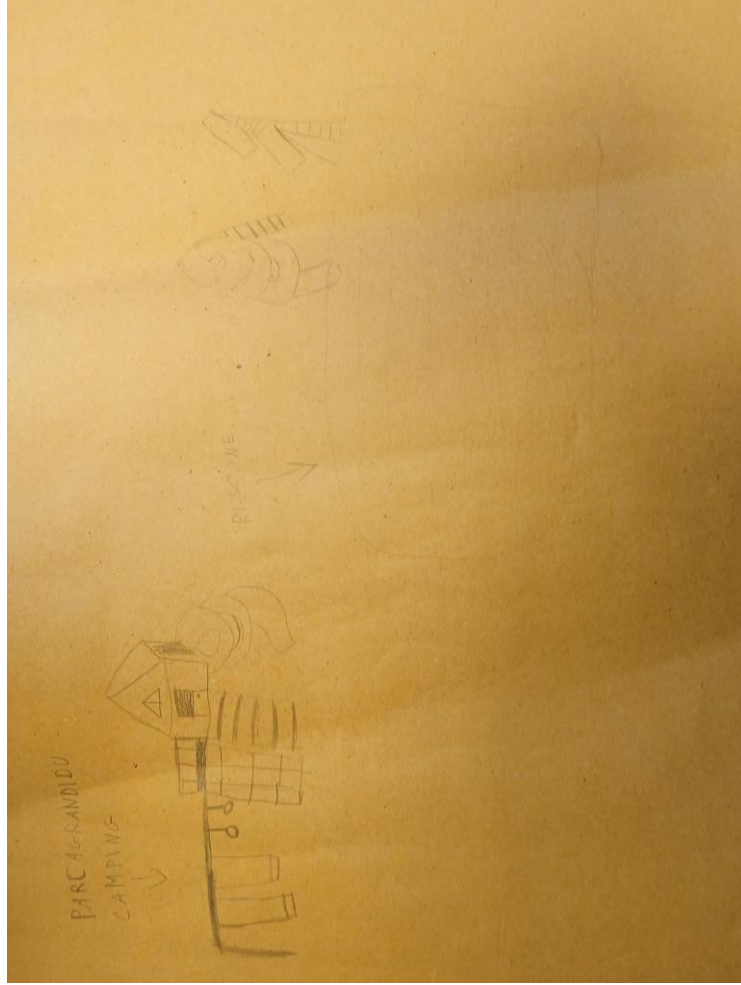
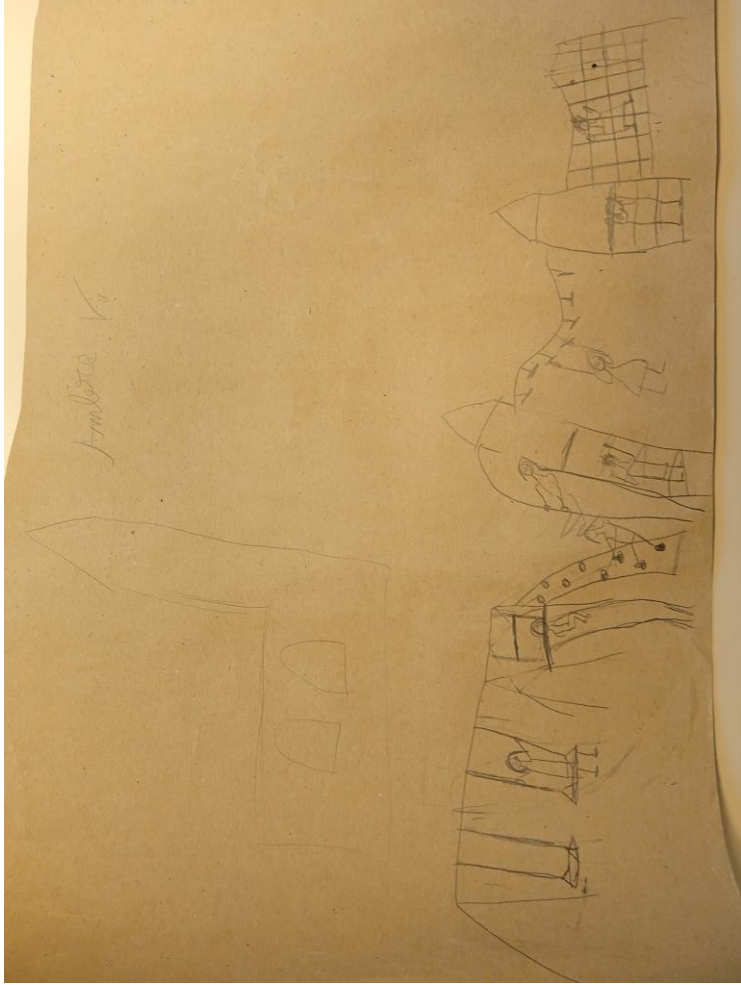


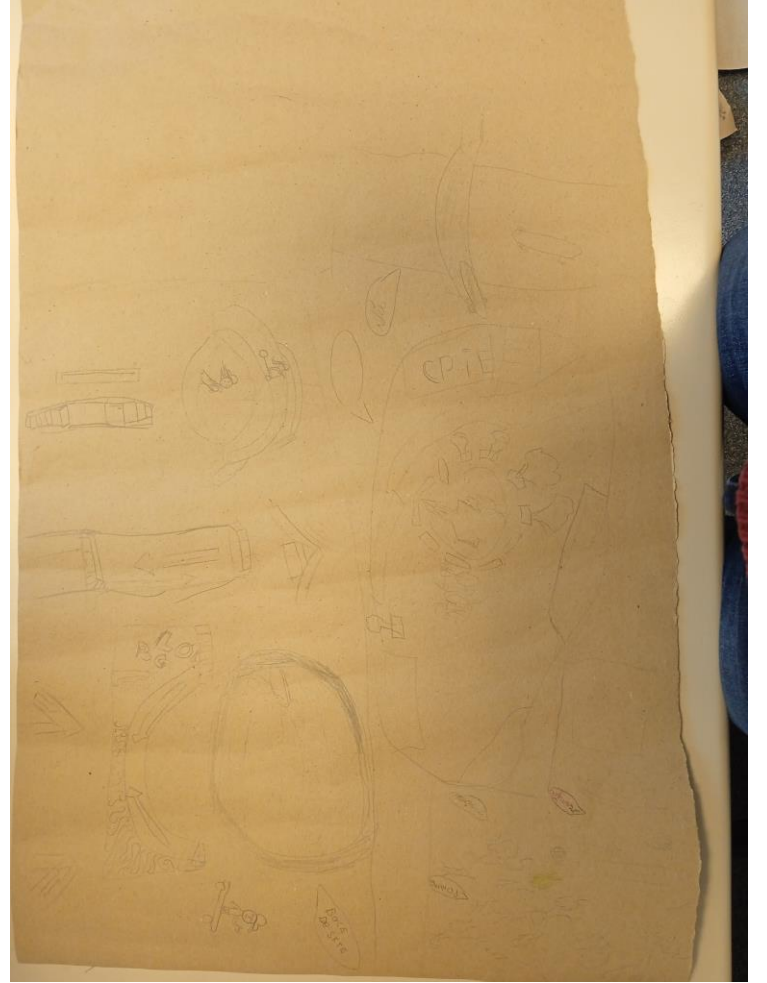
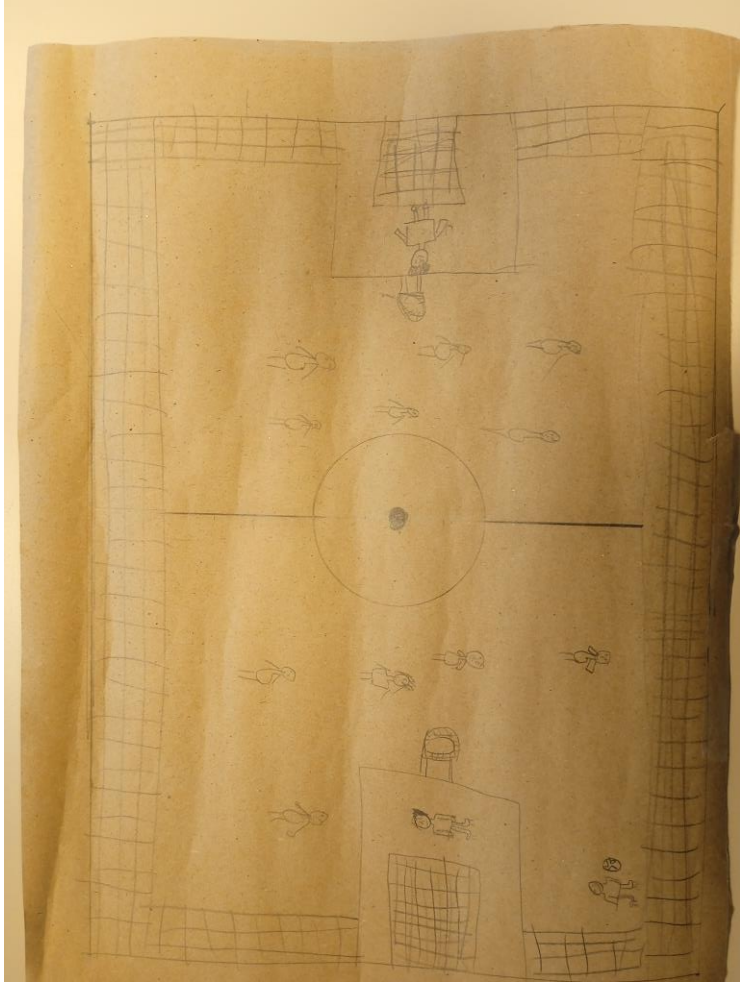
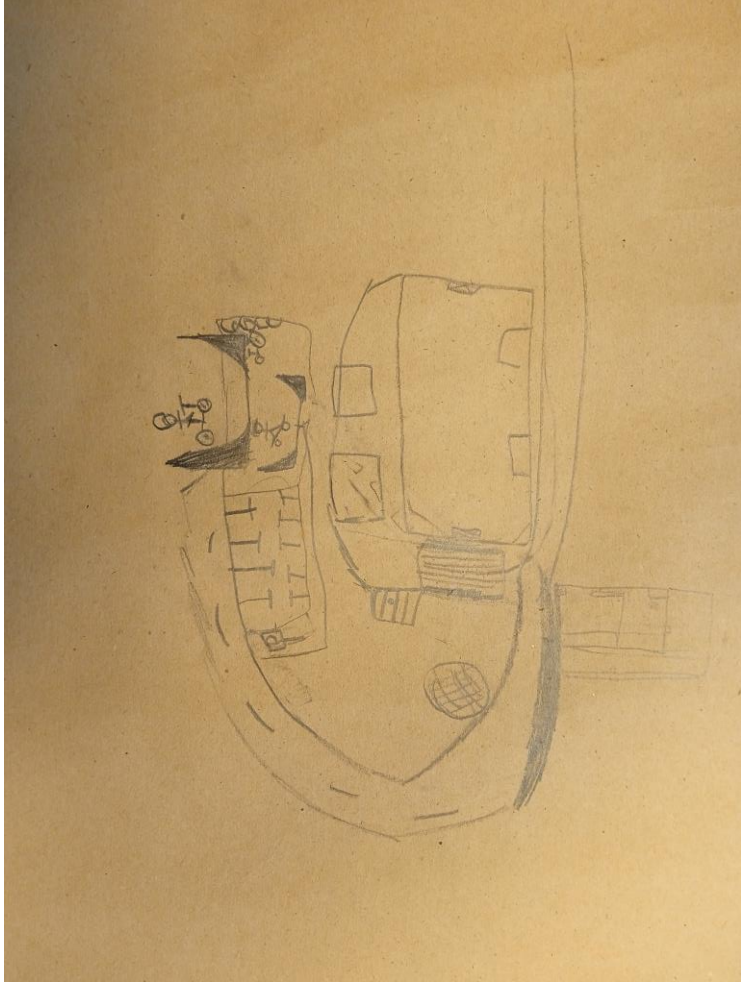
ANNEXE 2 : LES DESSINS RÉALISÉS PAR LES ÉLÈVES

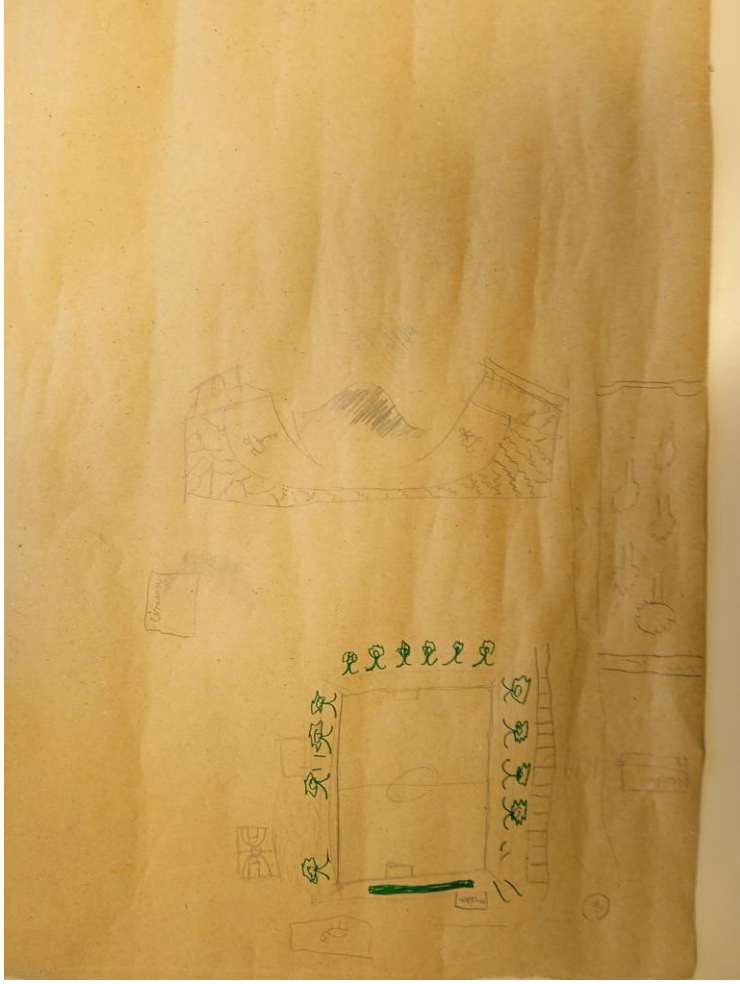
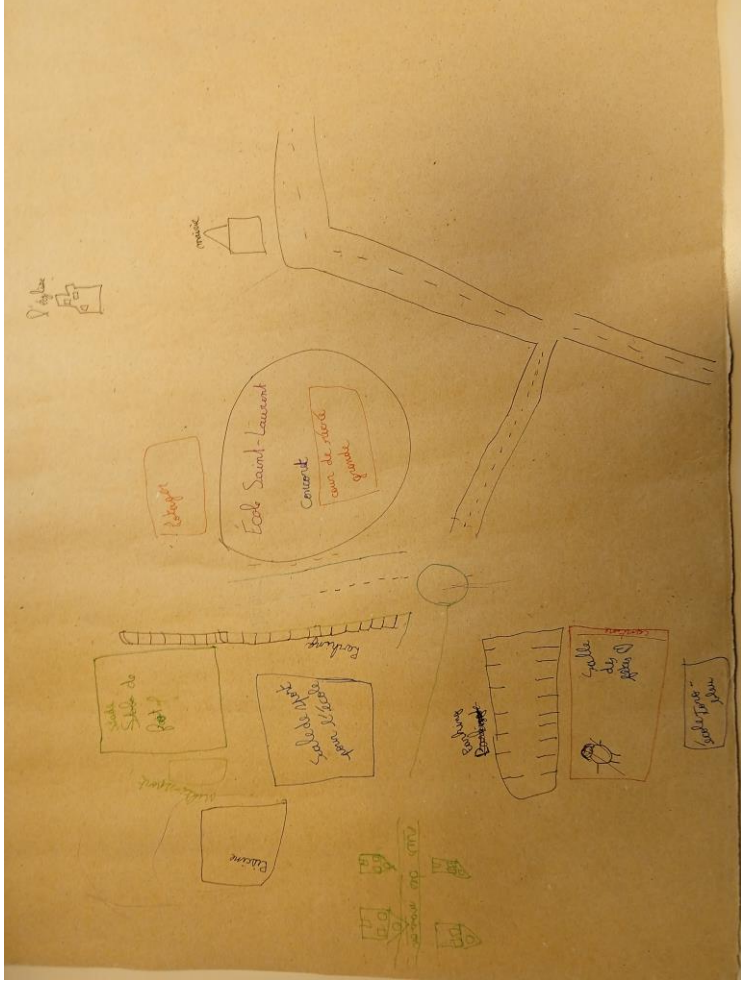














ANNEXE 3 : LES FEUILLES DE PRÉSENCE

(hors rencontres individuelles et habitants des habitats légers)

